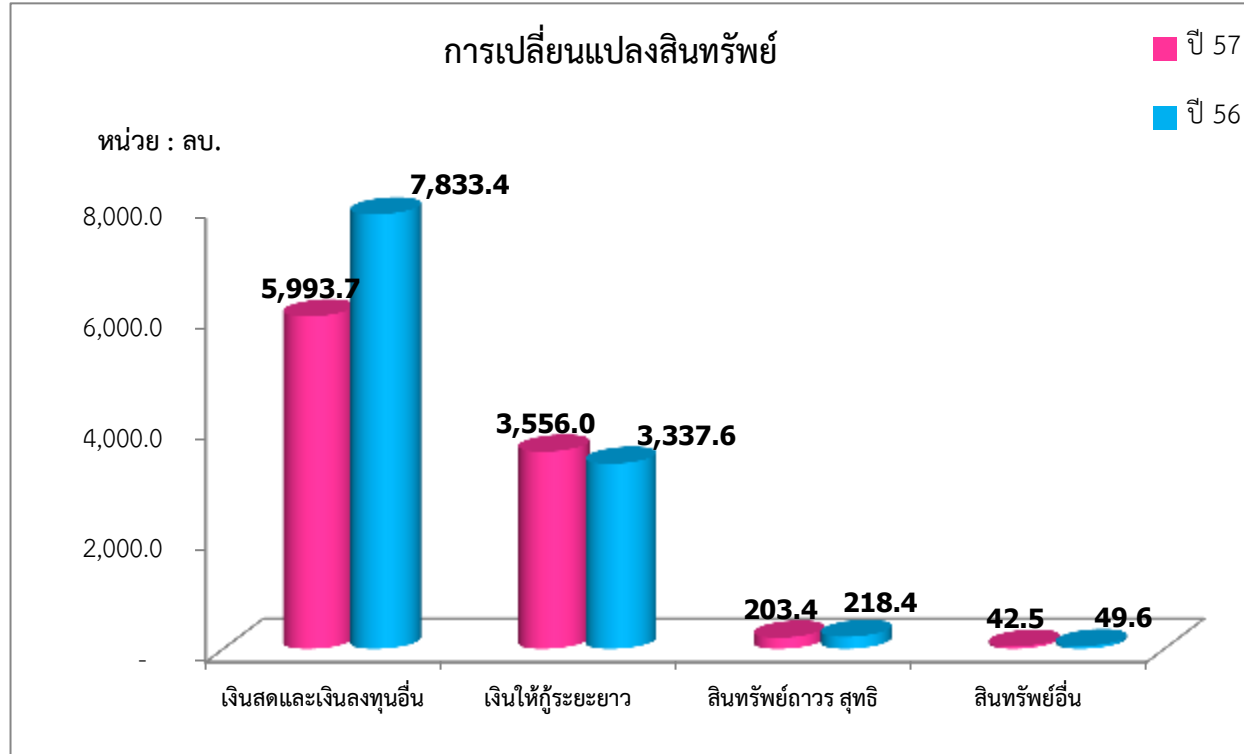


# การวิเคราะห์ฐานะการเงินและผลการดำเนินงานของสถาบันพัฒนาองค์กรชุมชน

## 1. การวิเคราะห์ฐานะการเงิน



### สินทรัพย์

ณ วันที่ 30 กันยายน 2557 สถาบัน มีสินทรัพย์รวมจำนวน 9,795.6 ล้านบาท ลดลงจากปี 2556 จำนวน 1,643.4 ล้านบาท หรือลดลงร้อยละ 14.4 ประกอบด้วย

เงินสดและเงินลงทุนอื่น จำนวน 5,993.7 ล้านบาท ลดลงจากปี 2556 จำนวน 1,839.7 ล้านบาท หรือลดลงร้อยละ 23.5

เงินให้กู้ระยะยาว จำนวน 3,556.0 ล้านบาท เพิ่มขึ้นจากปี 2556 จำนวน 218.4 ล้านบาท คิดเป็นร้อยละ 6.5 เนื่องจากมีการสนับสนุนสินเชื่อให้แก่องค์กรชุมชนเพิ่มขึ้น จำนวน 471.8 ล้านบาท

สินทรัพย์ถาวรสุทธิ มีจำนวน 203.4 ลดลงจากปี 2556 จำนวน 15 ล้านบาท คิดเป็นร้อยละ 6.9

### หนี้สินรวม

ณ 30 กันยายน 2557 สถาบัน มีหนี้สินรวม จำนวน 145.8 ล้านบาท ส่วนใหญ่เป็นรายได้รอการรับรู้ ลดลงจากปี 2556 จำนวน 18.3 ล้านบาทหรือลดลงร้อยละ 20.4 เนื่องจากรับรู้รายได้ประจำปี และหนี้สินหมุนเวียนเพิ่มขึ้น จำนวน 53.9 ล้านบาท หรือเพิ่มขึ้นร้อยละ 262.7 เนื่องจากเจ้าหนี้ระยะสั้นเพิ่มขึ้น

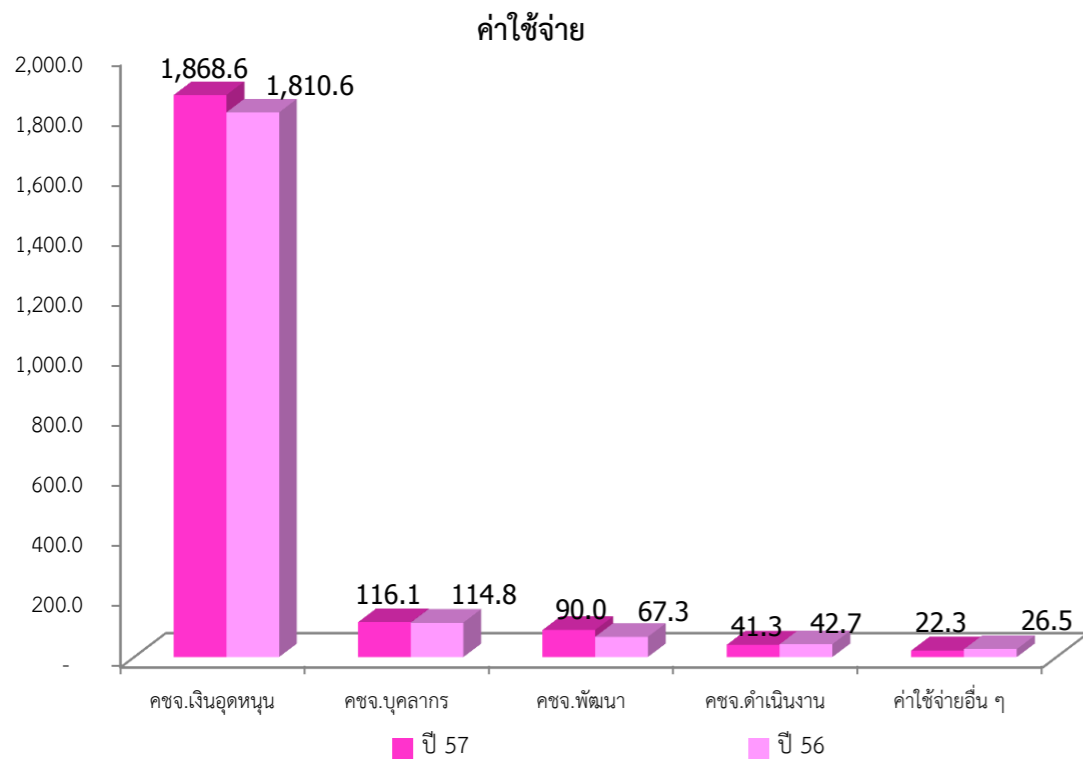
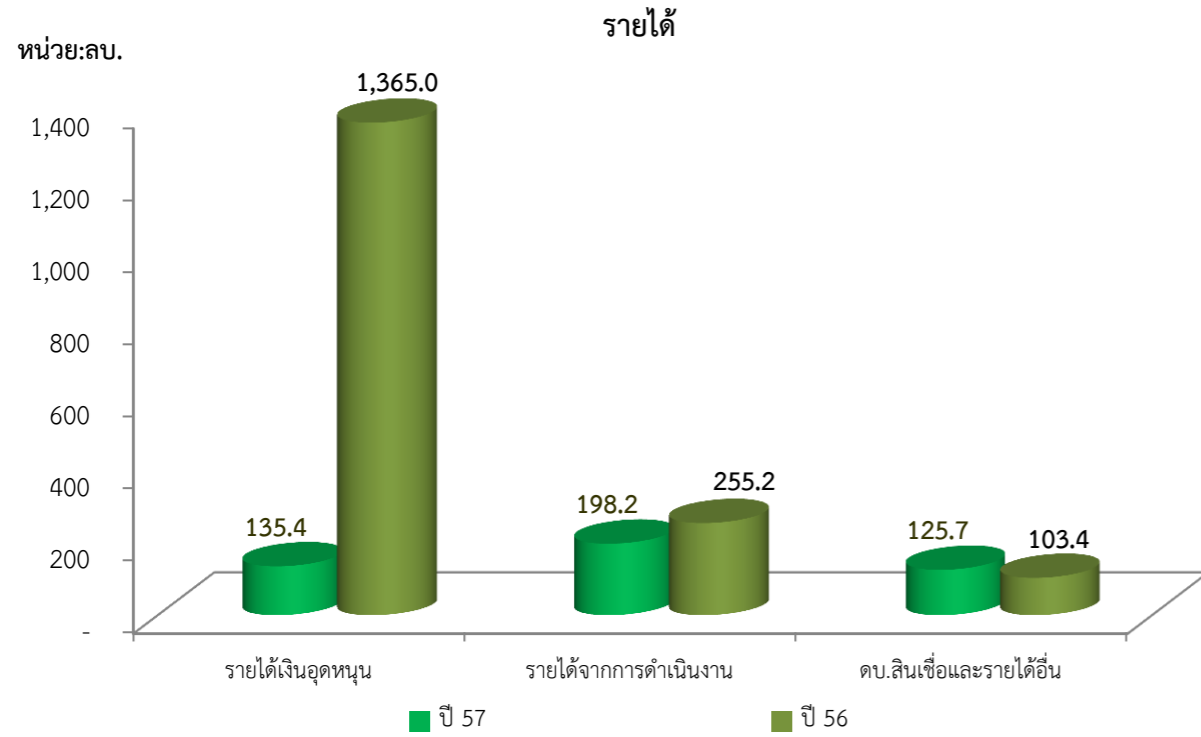
### เงินกองทุน

ณ 30 กันยายน 2557 สถาบัน มีเงินกองทุนรวม 9,649.7 ล้านบาท ลดลงจากปี 2556 จำนวน 1,679.1 ล้านบาท หรือลดลงร้อยละ 14.8 เนื่องจากมี รายได้ต่ำกว่าค่าใช้จ่ายจำนวน 1,679.1 ล้านบาท ส่วนเงินกองทุนหมุนเวียน ของสถาบัน มีจำนวน 6,773.4 ล้านบาท เพิ่มขึ้นจากปีก่อนจำนวน 113.8 ล้านบาท หรือเพิ่มขึ้นร้อยละ 1.7

### ภาระผูกพัน

ณ 30 กันยายน 2557 สถาบันมีภาระผูกพันในการจ่ายเงินสนับสนุนองค์กรชุมชน จำนวน 2,876.3 ล้านบาท เนื่องจากองค์กรชุมชนอยู่ระหว่างพัฒนาโครงการ ซึ่งถือเป็นภาระผูกพันที่กองทุนฯ จะต้องกันเงินไว้เพื่อจ่ายในปีถัดไป เมื่อองค์กรชุมชนได้ดำเนินการตามแผนงานที่ระบุไว้ในโครงการ

## 2. การวิเคราะห์ผลการดำเนินงานทางการเงิน



ในปี 2557 สถาบันมีรายได้จากการดำเนินงานและค่าใช้จ่ายจากการดำเนินงานดังนี้

### ด้านรายได้ :

1) รายได้เงินอุดหนุนจากรัฐ ปี 2557 มีจำนวน 135.4 ล้านบาท ประกอบด้วย โครงการที่สำคัญได้แก่ โครงการบ้านมั่นคงชนบทเพื่อผู้ยากจนและด้อยโอกาสในชนบท โครงการเสริมสร้างพื้นฐานความเข้มแข็งของชุมชนและโครงการสนับสนุนการจัดตั้งและพัฒนากิจการสภา รายได้เงินอุดหนุนลดลงจากปี 2556 จำนวน 1,229.6 ล้านบาทหรือร้อยละ 90.1

2) รายได้จากการดำเนินงาน ประกอบด้วย

รายได้ดอกเบี้ยเงินฝากธนาคาร พันธบัตรรัฐบาล และเงินลงทุนจำนวน 198.2 ล้านบาท ลดลงจากปี 2556 จำนวน 57.0 ล้านบาท หรือลดจ้อยร้อยละ 22.3 เนื่องจากอัตราผลตอบแทนจากการลงทุนที่ทยอยปรับตัวลดลงอย่างต่อเนื่อง ตามการประกาศปรับลดอัตราดอกเบี้ยนโยบายโดยคณะกรรมการนโยบายการเงินและจำนวนเงินลงทุนก็ลดลงด้วย

รายได้จากสินเชื่อและรายได้อื่น มีจำนวน 125.7 ล้านบาท เพิ่มขึ้นจากปี 2556 จำนวน 22.3 ล้านบาท หรือเพิ่มขึ้นร้อยละ 21.6 เนื่องจากในปี 2557 สถาบันมีการสนับสนุนสินเชื่อให้แก่องค์กรชุมชนเพิ่มขึ้น และยังมีรายได้อื่นเพิ่มขึ้น จากการสนับสนุนงบประมาณจากธนาคารโลกให้ดำเนินโครงการพัฒนาคุณภาพชีวิตคนจนเมืองจำนวน 12 ล้านบาท และเงินสนับสนุนจากญี่ปุ่นให้ดำเนินโครงการฝึกอบรมสมาชิกอาเซียนเกี่ยวกับโครงการบ้านมั่นคง

### ด้านค่าใช้จ่าย :

สำหรับปีงบประมาณ 2557 มีค่าใช้จ่ายเงินอุดหนุน มีจำนวน 1,868.6 ล้านบาท เพิ่มขึ้นจากปี 2556 จำนวน 58.0 ล้านบาท หรือเพิ่มขึ้นร้อยละ 3.2 ซึ่งส่วนใหญ่เป็นค่าใช้จ่ายเงินอุดหนุนโครงการสนับสนุนการจัดสวัสดิการชุมชน โครงการบ้านมั่นคง และโครงการบ้านมั่นคงชนบทเพื่อผู้ยากจนและผู้ด้อยโอกาส โครงการโครงการเสริมสร้างขีดความสามารถ

ค่าใช้จ่ายในการดำเนินงานประกอบด้วย

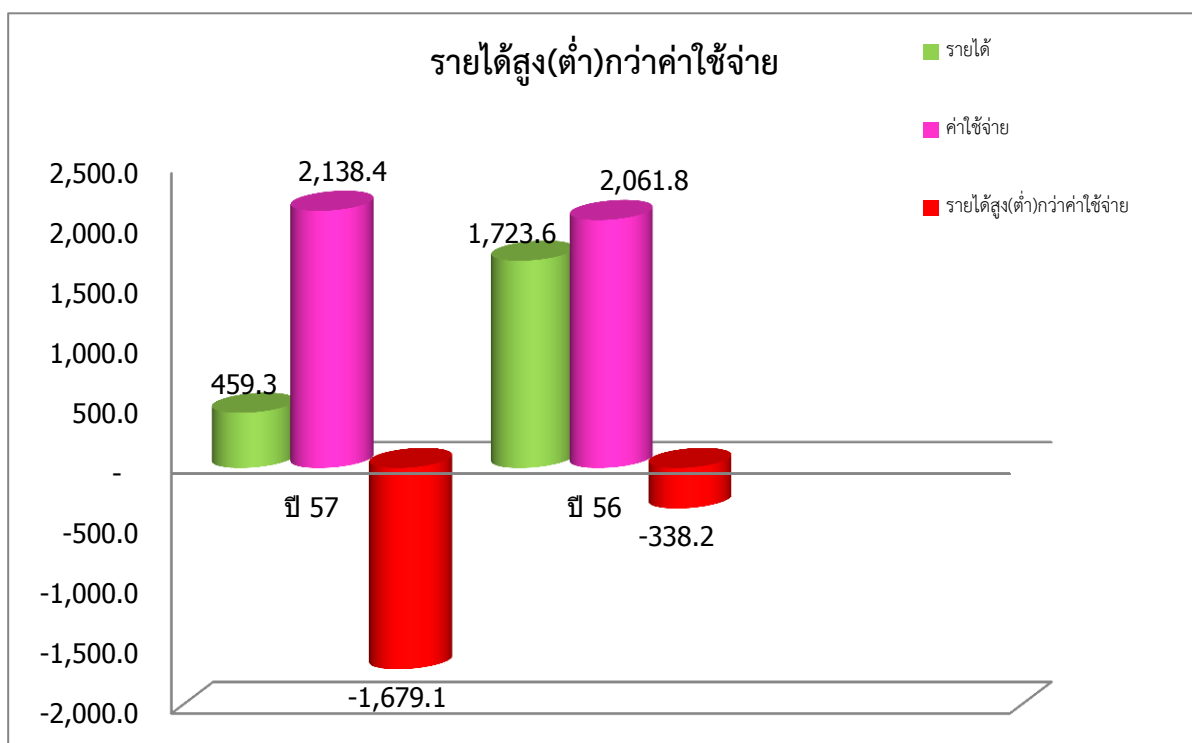
ค่าใช้จ่ายบุคลากรมีจำนวน 116.1 ล้านบาท ประกอบด้วย เงินเดือน ค่าจ้างและค่าใช้จ่ายสวัสดิการต่าง ๆ เพิ่มขึ้นจากปี 2556 จำนวน 1.3 ล้านบาท หรือเพิ่มขึ้นร้อยละ 1.1

ค่าใช้จ่ายงบพัฒนา มีจำนวน 90.0 ล้านบาท เพิ่มขึ้นจากปี 2556 จำนวน 22.7 ล้านบาท หรือเพิ่มขึ้นร้อยละ 33.7

ค่าใช้จ่ายในการดำเนินงาน มีจำนวน 41.3 ล้านบาท ลดลงจากปี 2556 จำนวน 1.4 ล้านบาทหรือลดจ้อยร้อยละ 3.3

ค่าใช้จ่ายอื่น ประกอบด้วย ค่าเสื่อมราคาและค่าตัดจำหน่ายหนี้สงสัยจะสูญ และค่าใช้จ่ายอื่น มีจำนวน 22.3 ล้านบาท ลดลงจากปี 2556 จำนวน 4.2 ล้านบาท หรือลดจ้อยร้อยละ 15.8

เนื่องจากลูกหนี้สามารถฟื้นฟูและปรับโครงสร้างหนี้หลายองค์กร



## สรุปผลการดำเนินงานและข้อเสนอแนะ

### สรุปผลการดำเนินงาน

ผลการดำเนินงานในปีงบประมาณ 2557 สถาบันมีรายได้รวม จำนวน 459.3 ล้านบาท ลดลงจากปี 2556 จำนวน 1,264.3 ล้านบาท หรือลดลงร้อยละ 73.4 เนื่องจากรายได้เงินอุดหนุนลดลง ค่าใช้จ่ายรวม จำนวน 2,138.4 ล้านบาท เพิ่มขึ้นจากปี 2556 จำนวน 76.6 ล้านบาท หรือร้อยละ 3.7 ส่วนใหญ่เป็นการเพิ่มขึ้นของค่าใช้จ่ายเงินอุดหนุน เนื่องจากสถาบันปรับปรุงระบบการเบิกจ่ายให้มีความคล่องตัวขึ้น ทำให้ในงวดบัญชีปี 2557 สถาบันมีรายได้ต่ำกว่าค่าใช้จ่ายจำนวน 1,679.1 ล้านบาท

### ปัญหาอุปสรรคและแนวทางการแก้ไข

การบริหารงบประมาณบางโครงการ การอนุมัติและเบิกจ่ายงบประมาณโครงการไม่สอดคล้องกับระยะเวลาของปีงบประมาณ ซึ่งได้มีการติดตามผลการเบิกจ่ายงบประมาณอย่างต่อเนื่องและกำหนดมาตรการการเบิกจ่ายงบประมาณโครงการ รวมถึงการออกแบบและพัฒนาขั้นตอนการเบิกจ่ายงบประมาณให้คล่องตัวและสามารถเบิกจ่ายงบประมาณได้ตามระยะเวลาโดยมีการกระจายอำนาจและการบริหารจัดการสู่ระดับภาค

สถาบันพัฒนาองค์กรชุมชน (องค์การมหาชน)

งบแสดงฐานะการเงิน

ณ วันที่ 30 กันยายน 2557

หน่วย : บาท

	2557**	2556
<b>สินทรัพย์</b>		
<b>สินทรัพย์หมุนเวียน</b>		
เงินสดและรายการเทียบเท่าเงินสด	4,359,035,806.28	3,518,815,617.38
ลูกหนี้ระยะสั้น	41,950,913.40	49,045,281.88
เงินลงทุนระยะสั้น	1,534,628,500.00	4,014,628,500.00
วัสดุคงเหลือ	276,433.75	217,456.06
สินทรัพย์หมุนเวียนอื่น	222,753.27	309,927.07
<b>รวมสินทรัพย์หมุนเวียน</b>	<b>5,936,114,406.70</b>	<b>7,583,016,782.39</b>
<b>สินทรัพย์ไม่หมุนเวียน</b>		
เงินให้กู้ระยะยาว	3,556,030,293.66	3,337,587,713.37
เงินลงทุนระยะยาว	100,000,000.00	300,000,000.00
ที่ดิน อาคารและอุปกรณ์	193,570,982.02	206,643,568.32
สินทรัพย์ไม่มีตัวตน	9,853,964.36	11,742,332.23
<b>รวมสินทรัพย์ไม่หมุนเวียน</b>	<b>3,859,455,240.04</b>	<b>3,855,973,613.92</b>
<b>รวมสินทรัพย์</b>	<b>9,795,569,646.74</b>	<b>11,438,990,396.31</b>
<b>หนี้สินและทุน</b>		
<b>หนี้สินหมุนเวียน</b>		
เจ้าหนี้ระยะสั้น	60,099,260.37	7,763,168.52
รายได้รับล่วงหน้า	1,077,527.00	43,133.00
เงินรับฝากระยะสั้น	12,998,775.41	12,432,586.71
หนี้สินหมุนเวียนอื่น	236,019.57	277,896.97
<b>รวมหนี้สินหมุนเวียน</b>	<b>74,411,582.35</b>	<b>20,516,785.20</b>
<b>หนี้สินไม่หมุนเวียน</b>		
เจ้าหนี้เงินโอนและรายการอุดหนุนระยะยาว	71,432,741.50	89,657,500.46
<b>รวมหนี้สิน</b>	<b>145,844,323.85</b>	<b>110,174,285.66</b>
<b>สินทรัพย์สุทธิ</b>	<b>9,649,725,322.89</b>	<b>11,328,816,110.65</b>
ทุน	2,979,453,401.47	2,979,453,401.47
รายได้สูง(ต่ำ)กว่าค่าใช้จ่ายสะสม	6,670,271,921.42	8,349,362,709.18
<b>รวมสินทรัพย์สุทธิ</b>	<b>9,649,725,322.89</b>	<b>11,328,816,110.65</b>

หมายเหตุ : \*\* งบการเงินนี้ยังไม่ได้ผ่านการตรวจสอบของสำนักงานการตรวจเงินแผ่นดิน

สถาบันพัฒนาองค์กรชุมชน (องค์การมหาชน)

งบแสดงผลการดำเนินงานทางการเงิน

สำหรับปีสิ้นสุดวันที่ 30 กันยายน 2557

หน่วย : บาท

	2557**	2556
<b>รายได้</b>		
รายได้จากเงินอุดหนุน	135,425,900.00	1,364,984,700.00
รายได้จากการดำเนินงาน	111,868,767.57	101,361,676.61
รายได้ดอกเบี้ยเงินฝากธนาคาร	183,566,081.31	232,629,547.71
ดอกเบี้ยพันธบัตรรัฐบาล	14,626,164.38	22,176,493.15
ดอกเบี้ยตัวแลกเงิน	-	431,506.85
รายได้อื่น	13,785,081.01	2,063,337.53
<b>รวมรายได้</b>	<b>459,271,994.27</b>	<b>1,723,647,261.85</b>
<b>ค่าใช้จ่าย</b>		
ค่าใช้จ่ายบุคลากร	116,146,205.63	114,776,415.10
ค่าตอบแทน	549,266.66	1,211,702.62
ค่าใช้จ่ายสอย	26,347,079.39	27,012,788.20
ค่าวัสดุ	5,874,570.03	5,707,625.35
ค่าสาธารณูปโภค	8,539,326.83	8,760,084.14
ค่าใช้จ่ายในการพัฒนา	90,017,098.78	67,271,590.69
ค่าใช้จ่ายจากเงินอุดหนุน	1,868,621,162.16	1,810,606,207.66
ค่าเสื่อมราคาและค่าตัดจำหน่าย	19,248,409.91	19,904,422.92
ค่าใช้จ่ายอื่น	3,019,662.64	6,591,465.99
<b>รวมค่าใช้จ่าย</b>	<b>2,138,362,782.03</b>	<b>2,061,842,302.67</b>
<b>รายได้สูง(ต่ำ)กว่าค่าใช้จ่ายสุทธิ</b>	<b>(1,679,090,787.76)</b>	<b>(338,195,040.82)</b>

หมายเหตุ : \*\* งบการเงินนี้ยังไม่ได้ผ่านการตรวจสอบของสำนักงานการตรวจเงินแผ่นดิน

## สถาบันพัฒนาองค์กรชุมชน (องค์การมหาชน)

## งบกระแสเงินสด

สำหรับปีสิ้นสุดวันที่ 30 กันยายน 2557

หน่วย : บาท

	2557**	2556
<b>กระแสเงินสดจากกิจกรรมดำเนินงาน</b>		
รายได้สูง(ต่ำ)กว่าค่าใช้จ่ายสุทธิ	(1,679,090,787.76)	(338,195,040.82)
รายการปรับกระทบรายได้สูง(ต่ำ)กว่าค่าใช้จ่ายสุทธิเป็นเงินสดรับ (จ่าย) จากกิจกรรมดำเนินงาน		
(กำไร)ขาดทุนจากการจำหน่ายและบริจาคสินทรัพย์	-	(104,567.18)
ค่าเสื่อมราคาและค่าตัดจำหน่าย	19,248,409.91	19,904,422.92
หนี้สงสัยจะสูญ	(11,420,381.98)	2,075,956.61
รายได้เงินอุดหนุนส่วนต่างดอกเบี้ย	(10,279,757.72)	(10,279,757.72)
รายได้เงินสนับสนุน - โครงการพัฒนาคุณภาพชีวิตคนจนเมือง		16,190,724.09
รายได้สูง(ต่ำ)กว่าค่าใช้จ่ายจากการดำเนินงานก่อนการเปลี่ยนแปลง -		
ในสินทรัพย์และหนี้สินดำเนินงาน	(1,681,542,517.55)	(310,408,262.10)
สินทรัพย์ดำเนินงาน(เพิ่มขึ้น)ลดลง		
ลูกหนี้	7,094,368.48	4,597,007.72
วัสดุคงเหลือ	(58,977.69)	-
สินทรัพย์หมุนเวียนอื่น	87,173.80	492,115.96
เงินให้กู้ระยะยาว	(207,022,198.31)	(187,236,121.41)
หนี้สินดำเนินงานเพิ่มขึ้น(ลดลง)		
ค่าใช้จ่ายค้างจ่าย	52,336,091.85	(3,084,428.18)
รายได้รับล่วงหน้า	1,034,394.00	(53,012.00)
เงินรับฝาก	566,188.70	(2,479,994.76)
หนี้สินหมุนเวียนอื่น	(41,877.40)	(27,537.84)
รายได้รอการรับรู้	(7,945,001.24)	-
<b>เงินสดสุทธิได้มาจากกิจกรรมดำเนินงาน</b>	<b>(1,835,492,355.36)</b>	<b>(498,200,232.61)</b>
<b>กระแสเงินสดจากกิจกรรมลงทุน</b>		
รับจากการจำหน่ายสินทรัพย์ถาวร	4,339.16	117,920.00
จ่ายจากการลงทุนในสินทรัพย์ถาวร	(3,116,544.90)	(9,256,153.87)
จ่ายจากการลงทุนในสินทรัพย์ถาวรที่ไม่มีตัวตน	(1,175,250.00)	(5,388,062.00)
จ่ายจากการลงทุนระยะสั้น	2,480,000,000.00	450,000,000.00
จ่ายจากการลงทุนระยะยาว	200,000,000.00	200,000,000.00
<b>เงินสดสุทธิใช้ไปในกิจกรรมลงทุน</b>	<b>2,675,712,544.26</b>	<b>635,473,704.13</b>
<b>เงินสดและรายการเทียบเท่าเงินสดลดลงสุทธิ</b>	<b>840,220,188.90</b>	<b>137,273,471.52</b>
<b>เงินสดและรายการเทียบเท่าเงินสดคงเหลือ ณ วันต้นงวด</b>	<b>3,518,815,617.38</b>	<b>3,381,542,145.86</b>
<b>เงินสดและรายการเทียบเท่าเงินสดคงเหลือ ณ วันปลายงวด</b>	<b>4,359,035,806.28</b>	<b>3,518,815,617.38</b>

หมายเหตุ : \*\* งบการเงินนี้ยังไม่ได้ผ่านการตรวจสอบของสำนักงานการตรวจเงินแผ่นดิน

## หลักเกณฑ์และสรุปนโยบายการบัญชีที่สำคัญ

### 1. เกณฑ์การจัดทำงบการเงิน

งบการเงินนี้จัดทำขึ้นตามมาตรฐานและนโยบายการบัญชีภาครัฐที่กระทรวงการคลังประกาศใช้ ซึ่งรวมถึงหลักการและนโยบายบัญชีสำหรับหน่วยงานภาครัฐ มาตรฐานการบัญชีภาครัฐ และนโยบายการบัญชีภาครัฐ และแสดงรายการในงบการเงินตามแนวปฏิบัติทางการบัญชี เรื่อง การนำเสนองบการเงิน ตามหนังสือกรมบัญชีกลางที่ กค 0423.2/ว237 ลงวันที่ 8 กันยายน 2557

### 2. มาตรฐานและนโยบายการบัญชีภาครัฐฉบับใหม่ และมาตรฐานและนโยบายการบัญชีภาครัฐที่ปรับปรุงใหม่

ในปีงบประมาณ 2557 สถาบันได้ใช้หลักการแนวปฏิบัติทางบัญชีโดยใช้มาตรฐานและนโยบายบัญชีภาครัฐ ฉบับที่ 1 เรื่องการนำเสนองบการเงิน โดยใช้รูปแบบงบการเงินตามที่กระทรวงการคลังกำหนด

### 3. สรุปนโยบายการบัญชีที่สำคัญ

#### 3.1 การนำเสนองบการเงิน

สถาบันพัฒนาองค์กรชุมชน (องค์การมหาชน) นำเสนองบการเงินในภาพรวม โดยรวมงบการเงินของโครงการกองทุนพัฒนาชนบท ธนาคารออมสิน (สพช.) ไว้ด้วยกัน

#### 3.2 การบันทึกบัญชี

การบันทึกบัญชีของสถาบันพัฒนาองค์กรชุมชน (องค์การมหาชน) จัดทำขึ้นตามเกณฑ์คงค้าง ซึ่งเป็นไปตามข้อกำหนดในหลักการและนโยบายบัญชีสำหรับหน่วยงานภาครัฐ ฉบับที่ 2 ตามประกาศกระทรวงการคลัง เมื่อวันที่ 6 มกราคม 2546 และได้รวมการบันทึกบัญชีของโครงการบ้านมั่นคง (บมค.) ไว้ด้วยกัน ส่วนโครงการกองทุนพัฒนาชนบท ธนาคารออมสิน (สพช.) แยกการบันทึกบัญชีต่างหาก

#### 3.3 การรับรู้รายได้และค่าใช้จ่าย

##### 3.3.1 รายได้เงินอุดหนุนที่ได้รับจัดสรรจากรัฐบาลประจำปีงบประมาณประกอบด้วย

(1) เงินอุดหนุนที่เป็นงบบริหารจัดการโครงการและเงินอุดหนุนที่เป็นงบสนับสนุนการพัฒนาองค์กรชุมชนรับรู้เมื่อได้รับอนุมัติเงินจากกรมบัญชีกลาง สำหรับงบสนับสนุนการพัฒนาองค์กรชุมชน พอช. จะดำเนินการสนับสนุนพัฒนาองค์กรชุมชนทั้งหมดและรับรู้เป็นค่าใช้จ่ายเงินอุดหนุนเมื่อ พอช. อนุมัติการจ่ายเงินให้แก่องค์กรชุมชนตามงวดที่ขอเบิก

(2) รายได้เงินอุดหนุนส่วนต่างดอกเบี้ย เป็นเงินอุดหนุนที่รัฐชดเชยให้สถาบันพัฒนาองค์กรชุมชน (องค์การมหาชน) เนื่องจาก พอช. ได้ให้องค์กรชุมชนกู้ยืมเงินเพื่อพัฒนาที่อยู่อาศัย โดย พอช. คิดดอกเบี้ยเงินกู้

จากองค์กรชุมชนในอัตราร้อยละ 1 ของวงเงินสินเชื่อที่ได้รับอนุมัติจาก พอช. โดย พอช. บันทึกเงินอุดหนุนที่ได้รับจากรัฐบาลเป็นรายได้เงินอุดหนุนส่วนต่างดอกเบี้ยรับล่วงหน้า เมื่อมีการอนุมัติสินเชื่อจะบันทึกเป็นรายได้เงินอุดหนุนส่วนต่างดอกเบี้ยรับรู้ในส่วนที่ได้รับอนุมัติสินเชื่อแล้ว และทยอยรับรู้เป็นรายได้เงินอุดหนุนส่วนต่างดอกเบี้ยตามสัดส่วนการเบิกจ่ายจริงตลอดอายุของสัญญา

3.3.2 รายได้ดอกเบี้ยเงินให้กู้ รับรู้รายได้ตามเกณฑ์สัดส่วนของเวลาโดยคำนึงถึงอัตราผลตอบแทนที่แท้จริง ยกเว้นดอกเบี้ยเงินให้กู้ที่ผิดนัดชำระเกิน 3 งวดติดต่อกัน รับรู้ตามเกณฑ์เงินสด

3.3.3 รายได้ค่าปรับรับรู้เมื่อรับชำระเงิน

3.3.4 ค่าใช้จ่ายรับรู้เมื่อเกิดรายการ และบันทึกบัญชีตามเกณฑ์คงค้าง

3.4 วัสดุคงเหลือ แสดงในราคาทุนและตีราคาวัสดุคงเหลือโดยวิธีเข้าก่อนออกก่อน

3.5 ค่าเผื่อนี้สงสัยจะสูญ

สถาบันพัฒนาองค์กรชุมชน (องค์การมหาชน) กำหนดหลักเกณฑ์การประมาณค่าเผื่อนี้สงสัยจะสูญตามหลักเกณฑ์การจัดชั้นสินทรัพย์และการกันเงินสำรอง สำหรับยอดเงินให้กู้และดอกเบี้ยเงินให้กู้ค้างรับส่วนที่เกินมูลค่าหลักทรัพย์ที่นำมาค้ำประกันตามระเบียบสถาบันพัฒนาองค์กรชุมชน (องค์การมหาชน) ว่าด้วยหลักเกณฑ์การจัดชั้นสินทรัพย์และการกันเงินสำรองพ.ศ. 2552 ดังนี้

ระดับ	ลูกหนี้จัดชั้น	ระยะเวลาค้างชำระ	อัตรากันเงินสำรองร้อยละ
1	จัดชั้นปกติ	ไม่เกิน 1 เดือน	0
2	จัดชั้นกล่าวถึงเป็นพิเศษ	เกิน 1 เดือนไม่เกิน 3 เดือน	0
3	จัดชั้นต่ำกว่ามาตรฐาน	เกิน 3 เดือนไม่เกิน 12 เดือน	25
4	จัดชั้นสงสัย	เกิน 12 เดือนไม่เกิน 24 เดือน	75
5	จัดชั้นสงสัยจะสูญ	เกินกว่า 24 เดือน	100
6	จัดชั้นสูญ	ไม่มีทางที่จะได้รับชำระหนี้แล้ว	100

3.6 ที่ดิน อาคารและอุปกรณ์

ที่ดิน แสดงในราคาทุน

อาคารและอุปกรณ์ แสดงตามราคาทุน ณ วันที่ตรวจรับและอนุมัติให้ใช้งานหักด้วยค่าเสื่อมราคาสะสม

สินทรัพย์ที่มีราคาต่อหน่วย หรือชุดต่ำกว่า 5,000.00 บาท บันทึกเป็นค่าใช้จ่ายทั้งจำนวนในปีที่ได้มา และบันทึกไว้ในทะเบียนคุมสินทรัพย์ทุกรายการ



ค่าเสื่อมราคา คำนวณจากราคาทุนของอาคาร อุปกรณ์ โดยวิธีเส้นตรง ตามอายุการใช้งานของสินทรัพย์แต่ละประเภท ดังนี้

	อัตราร้อยละ
อาคารและส่วนประกอบ	5
ครุภัณฑ์สำนักงาน	10-20
ครุภัณฑ์คอมพิวเตอร์ ครุภัณฑ์โฆษณาและเผยแพร่ เครื่องตกแต่งสำนักงาน	
ครุภัณฑ์ไฟฟ้าและวิทยุสื่อสาร และครุภัณฑ์ยานพาหนะ	20

### 3.7 สินทรัพย์ไม่มีตัวตน - สุทธิ

สินทรัพย์ไม่มีตัวตน ได้แก่ โปรแกรมคอมพิวเตอร์ แสดงในราคาทุนหักด้วยค่าตัดจำหน่ายสะสม โดยจะตัดจำหน่ายภายใน 5 ปี

### 3.8 รายได้รอการรับรู้ ประกอบด้วย

- 1 สินทรัพย์ได้รับบริจาค บันทึกเป็นรายได้รอการรับรู้และทยอยรับรู้เป็นรายได้คู่กับค่าใช้จ่ายที่เกี่ยวข้องตามอายุการใช้งานของสินทรัพย์นั้น
- 2 รายได้เงินอุดหนุนส่วนต่างดอกเบี้ยรอรับรู้ จะบันทึกเมื่อ พอช. ได้มีการอนุมัติสินเชื่อแล้ว และทยอยรับรู้เป็นรายได้เงินอุดหนุนส่วนต่างดอกเบี้ยตามสัดส่วนการเบิกจ่ายจริงตลอดอายุของสัญญา
- 3 รายได้เงินสนับสนุนโครงการพัฒนาคุณภาพชีวิตคนจนเมือง จะบันทึกเป็นรายได้รอการรับรู้เมื่อได้รับเงินสนับสนุนจากธนาคารโลก และทยอยรับรู้เป็นรายได้เมื่อเกิดค่าใช้จ่าย
- 4 รายได้เงินอุดหนุนโครงการฝึกอบรมสมาชิกอาเซียนเกี่ยวกับโครงการบ้านมั่นคง จะบันทึกเป็นรายได้รอการรับรู้เมื่อได้รับเงินสนับสนุนจากรัฐบาลญี่ปุ่น และทยอยรับรู้เป็นรายได้เมื่อเกิดค่าใช้จ่าย