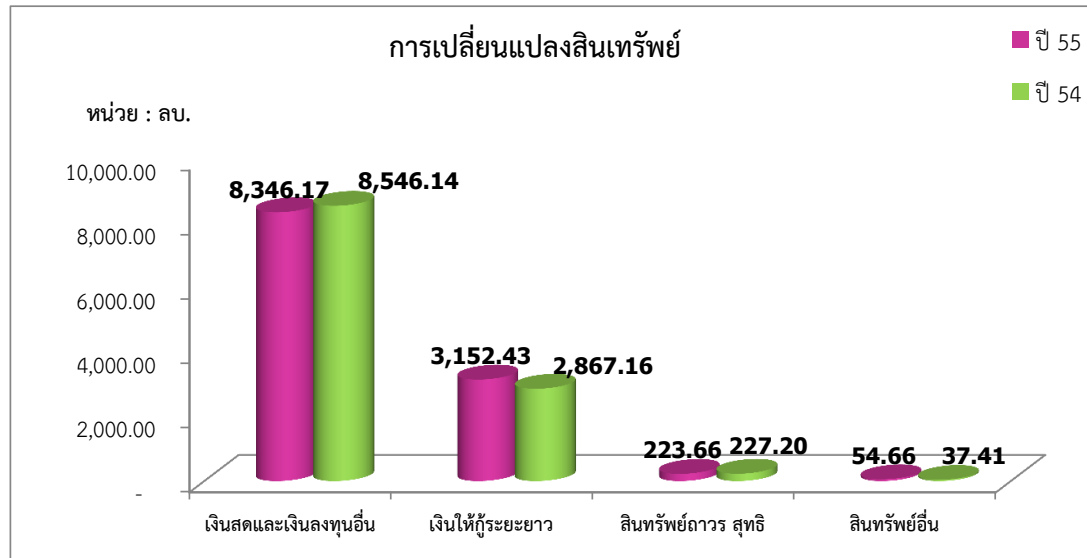


## การวิเคราะห์ฐานะการเงินและผลการดำเนินงานของสถาบันพัฒนาองค์กรชุมชน

### 1. การวิเคราะห์ฐานะการเงิน



#### สินทรัพย์

ณ วันที่ 30 กันยายน 2555 สถาบัน มีสินทรัพย์รวมจำนวน 11,776.9 ล้านบาท เพิ่มขึ้น จากปี 2554 จำนวน 99.0 ล้านบาท หรือร้อยละ .85 ประกอบด้วย

เงินสดและเงินลงทุนอื่น จำนวน 8,346.1 ล้านบาท ลดลงจากปี 2554 จำนวน 199.9 ล้านบาท หรือร้อยละ 2.3

เงินให้กู้ระยะยาว จำนวน 3,152.4 ล้านบาท เพิ่มขึ้นจากปี 2554 จำนวน 285.2 ล้านบาท คิดเป็นร้อยละ 9.9 เนื่องจากมีการสนับสนุนสินเชื่อเพื่อพัฒนาที่อยู่อาศัยโครงการบ้านมั่นคง เพิ่มขึ้น จำนวน 491.8 ล้านบาท

สินทรัพย์ถาวรสุทธิ มีจำนวน 223.6 ลดลงจากปี 2554 จำนวน 3.5 ล้านบาท คิดเป็นร้อยละ 1.5

#### หนี้สินรวม

ณ 30 กันยายน 2555 สถาบัน มีหนี้สินรวม จำนวน 109.9 ล้านบาท ส่วนใหญ่เป็นรายได้รอการรับรู้ (เงินชดเชยส่วนต่างดอกเบี้ยสินเชื่อโครงการบ้านมั่นคง) ซึ่งลดลงจากปี 2554 จำนวน 6.3 ล้านบาท หรือลดลงร้อยละ 5.4 เนื่องจากรับรู้รายได้ประจำปี จำนวน 10.3 ล้านบาท

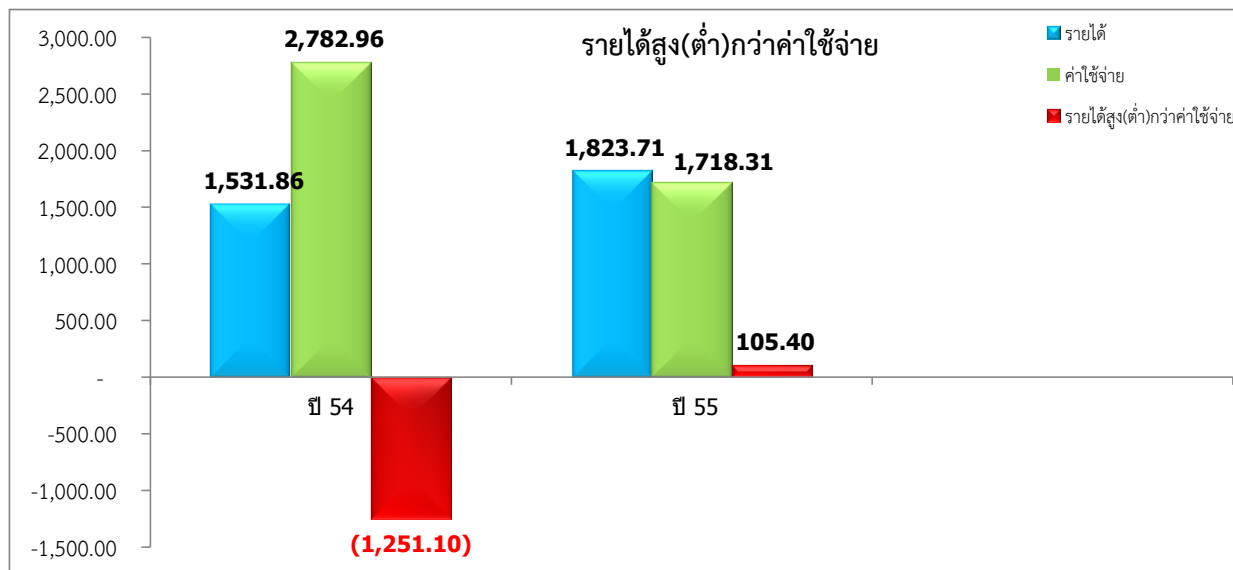
#### เงินกองทุน

ณ 30 กันยายน 2555 สถาบัน มีเงินกองทุนรวม 11,667.0 ล้านบาท เพิ่มขึ้น ปี 2554 จำนวน 105.4 ล้านบาท หรือร้อยละ 0.9 เนื่องจากมี รายได้สูงสุดค่าใช้จ่ายจำนวน 105.3 ล้านบาท ส่วนเงินกองทุนหมุนเวียน ของสถาบัน มีจำนวน 6,388.7 ล้านบาท เพิ่มขึ้นจากปีก่อนจำนวน 298.6 ล้านบาท หรือเพิ่มขึ้นร้อยละ 4.9 เนื่องจากในปี 2555 ,มีรายได้จากการดำเนินงานเพิ่มขึ้น

#### ภาระผูกพัน

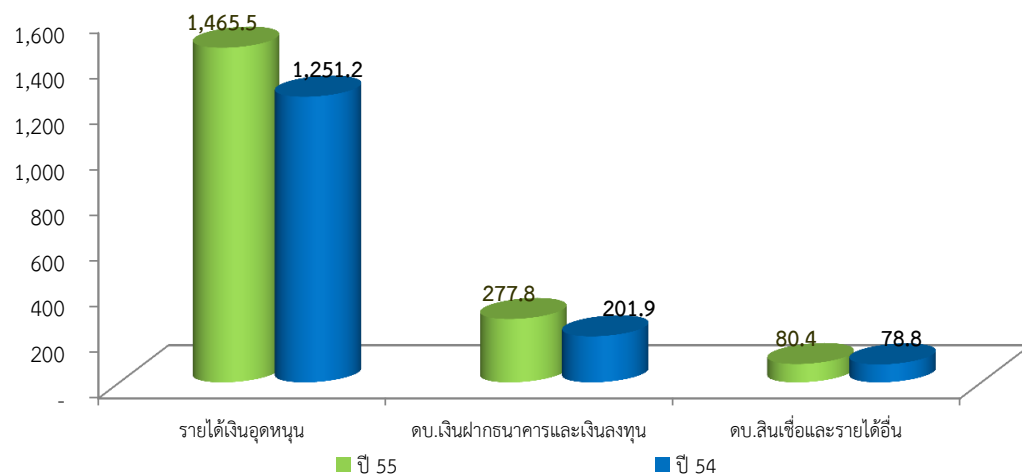
ณ 30 กันยายน 2555 สถาบันมีภาระผูกพันในการจ่ายเงินสนับสนุนองค์กรชุมชน จำนวน 5,278.2 ล้านบาท เนื่องจากองค์กรชุมชนอยู่ระหว่างพัฒนาโครงการ ซึ่งถือเป็นภาระผูกพันที่กองทุนฯ จะต้องกันเงินไว้เพื่อจ่ายในปีถัดไป เมื่อองค์กรชุมชนได้ดำเนินการตามแผนงานที่ระบุไว้ในโครงการ

## 2. การวิเคราะห์ผลการดำเนินงาน



หน่วย:ลบ.

รายได้



ผลการดำเนินงานในปีงบประมาณ 2555 สถาบันมีรายได้รวม จำนวน 1,823.7 ล้านบาท เพิ่มขึ้นจากปี 2554 จำนวน 291.8 ล้านบาท หรือร้อยละ 19 และค่าใช้จ่ายรวม จำนวน 1,718.3 ล้านบาท ลดลงจากปี 2554 จำนวน 1,064.6 ล้านบาท หรือร้อยละ 38.26 เนื่องจากต้นปีงบประมาณ 2555 เกิดมหาอุทกภัยน้ำท่วม ในหลายพื้นที่ทั่วประเทศทำให้การเบิกจ่ายเงินอุดหนุนเกิดความล่าช้า

ในงวดบัญชีปี 2555 สถาบัน มีรายได้สูงกว่าค่าใช้จ่าย จำนวน 105.4 ล้านบาท เพิ่มขึ้นจากงวดบัญชีปี 2554 จำนวน 1,356.5 ล้านบาท โดยมีรายละเอียดการเปลี่ยนแปลงดังนี้

**ด้านรายได้ :**

รายได้เงินอุดหนุนจากรัฐ ปี 2555 มีจำนวน 1,465.5 ล้านบาท ประกอบด้วย โครงการที่สำคัญ ได้แก่ โครงการสนับสนุนการจัดสวัสดิการชุมชน โครงการบ้านมั่นคงชนบทเพื่อผู้ยากจนและด้อยโอกาสในชนบท โครงการบ้านมั่นคง โครงการเสริมสร้างพื้นฐานเข้มแข็งของชุมชน โครงการแก้ไขปัญหาค่าความเดือดร้อนที่อยู่อาศัยฯ 5 จว. ชายแดนภาคใต้ และโครงการสนับสนุนการจัดตั้งและพัฒนากิจกรรมสภาองค์กรชุมชน เพิ่มขึ้นจากปี 2554 จำนวน 214.3 ล้านบาท หรือร้อยละ 17.1

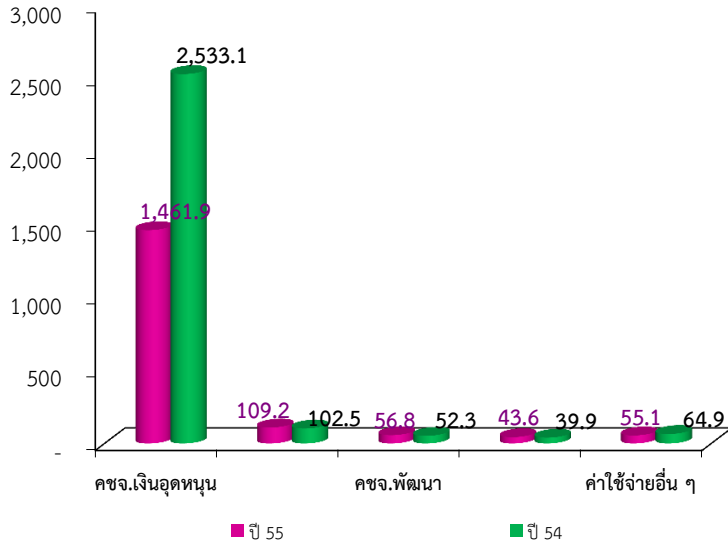
รายได้จากการดำเนินงาน ประกอบด้วย

รายได้ดอกเบี้ยเงินฝากธนาคาร พันธบัตรรัฐบาล และเงินลงทุนจำนวน 277.8 ล้านบาท เพิ่มขึ้นจากปี 2554 จำนวน 75.9 ล้านบาท หรือเพิ่มขึ้นร้อยละ 37.6 เนื่องจากอัตราผลตอบแทนจากการลงทุนในปี 2555 เพิ่มขึ้นจาก ปี 2554 อัตราผลตอบแทนที่ได้รับเฉลี่ยร้อยละ 3.3

รายได้จากสินเชื่อและรายได้อื่น มีจำนวน 80.4 ล้านบาท เพิ่มขึ้นจากปี 2554 จำนวน 1.6 ล้านบาท หรือเพิ่มขึ้นร้อยละ 2.1 เนื่องจากในปี 2555 สถาบันมีการสนับสนุนสินเชื่อให้แก่องค์กรชุมชนเพิ่มขึ้น และรับชำระคืนสินเชื่อเพิ่มขึ้น

## ค่าใช้จ่าย

หน่วย:ลบ.



## ด้านค่าใช้จ่าย :

ค่าใช้จ่ายเงินอุดหนุน มีจำนวน 1,461.9 ล้านบาท ลดลงจากปี 2554 จำนวน 1,071.2 ล้านบาท หรือลดลงร้อยละ 42.3 ซึ่งส่วนใหญ่เป็นค่าใช้จ่ายเงินอุดหนุนโครงการสนับสนุนการจัดสวัสดิการชุมชน โครงการบ้านมั่นคง และโครงการเสริมสร้างขีดความสามารถ

ค่าใช้จ่ายในการดำเนินงานประกอบด้วย

ค่าใช้จ่ายบุคลากรมีจำนวน 109.2 ล้านบาท ประกอบด้วย เงินเดือน ค่าจ้างและค่าใช้จ่ายสวัสดิการต่าง ๆ เพิ่มขึ้นจากปี 2554 จำนวน 6.7 ล้านบาท หรือเพิ่มขึ้นร้อยละ 6.55

ค่าใช้จ่ายยงพัฒนา มีจำนวน 56.8 ล้านบาท เพิ่มขึ้นจากปี 2554 จำนวน 4.5 ล้านบาท หรือเพิ่มขึ้นร้อยละ 8.7

ค่าใช้จ่ายในการดำเนินงาน มีจำนวน 43.5 ล้านบาท เพิ่มขึ้นจากปี 2554 จำนวน 3.6 ล้านบาท หรือลดลง 9.2

ค่าใช้จ่ายอื่น ประกอบด้วย ค่าเสื่อมราคาและค่าตัดจำหน่ายหนี้สงสัยจะสูญ และค่าใช้จ่ายอื่น มีจำนวน 46.8 ล้านบาท ลดลงจากปี 2554 จำนวน 8.3 ล้านบาท เนื่องจากลูกหนี้สามารถฟื้นฟูและปรับโครงสร้างหนี้หลายองค์กร

## สรุปผลการดำเนินงานและข้อเสนอแนะ

### สรุปผลการดำเนินงาน

สถาบันมีรายได้จากการดำเนินงานเพิ่มขึ้น เมื่อเทียบกับผลการดำเนินงานปี 2554 จำนวน 77.5 ล้านบาท หรือเพิ่มขึ้นร้อยละ 27.6 โดยเป็นผลมาจากในปี 2555 สถาบันได้รับอัตราผลตอบแทนจากการลงทุนเพิ่มขึ้น และมีการสนับสนุนสินเชื่อโครงการบ้านมั่นคง ให้แก่องค์กรชุมชนเพิ่มขึ้น

### ปัญหาอุปสรรคและแนวทางการแก้ไข

จากสถานการณ์ภัยพิบัติที่เกิดขึ้นในต้นปีงบประมาณ 2555 ทำให้การดำเนินกิจกรรมขององค์กรชุมชนในหลายพื้นที่หยุดชะงัก หรือชะลอการดำเนินกิจกรรมออกไปส่งผลให้การเบิกจ่ายงบประมาณเกิดความล่าช้า องค์กรชุมชนต้องปรับแผนงานและระยะเวลาในการเบิกจ่าย ดังนั้น สถาบันจึงต้องติดตามสนับสนุน เพื่อเพิ่มประสิทธิภาพในการดำเนินงาน และเร่งรัดการเบิกจ่ายงบประมาณให้ทันกับแผนงานขององค์กรชุมชนต่อไป

## สถาบันพัฒนาองค์กรชุมชน (องค์การมหาชน)

## งบแสดงฐานะการเงิน

ณ วันที่ 30 กันยายน 2555 และ 2554

หน่วย : บาท

	2555**	2554
<b>สินทรัพย์</b>		
<b>สินทรัพย์หมุนเวียน</b>		
เงินสดและรายการเทียบเท่าเงินสด	3,381,542,145.86	1,686,750,301.71
ลูกหนี้	6,839,777.73	5,294,681.92
รายได้ค้างรับ - สุทธิ	46,802,511.87	30,755,670.27
เงินลงทุนระยะสั้น	4,464,628,500.00	6,029,393,554.07
สินทรัพย์หมุนเวียนอื่น	1,019,499.09	1,356,131.45
รวมสินทรัพย์หมุนเวียน	7,900,832,434.55	7,753,550,339.42
<b>สินทรัพย์ไม่หมุนเวียน</b>		
เงินให้กู้ระยะยาว - สุทธิ	3,152,427,548.57	2,867,160,204.78
เงินลงทุนระยะยาว	500,000,000.00	830,000,000.00
ที่ดิน อาคารและอุปกรณ์ - สุทธิ	214,990,945.69	219,313,696.16
สินทรัพย์ไม่มีตัวตน - สุทธิ	8,668,514.73	7,888,597.89
รวมสินทรัพย์ไม่หมุนเวียน	3,876,087,008.99	3,924,362,498.83
<b>รวมสินทรัพย์</b>	11,776,919,443.54	11,677,912,838.25
<b>หนี้สินและทุน</b>		
<b>หนี้สินหมุนเวียน</b>		
ค่าใช้จ่ายค้างจ่าย	10,847,596.70	10,481,513.32
รายได้รับล่วงหน้า	96,145.00	8,700.00
เงินรับฝาก	14,912,581.47	11,423,236.72
หนี้สินหมุนเวียนอื่น	305,434.81	349,992.82
รวมหนี้สินหมุนเวียน	26,161,757.98	22,263,442.86
<b>หนี้สินไม่หมุนเวียน</b>		
รายได้รอการรับรู้	83,746,534.09	94,026,291.81
<b>รวมหนี้สิน</b>	109,908,292.07	116,289,734.67
<b>สินทรัพย์สุทธิ</b>	<b>11,667,011,151.47</b>	<b>11,561,623,103.58</b>
ทุน	2,979,453,401.47	2,979,453,401.47
รายได้สูง(ต่ำ)กว่าค่าใช้จ่ายสะสม	8,687,557,750.00	8,582,169,702.11
<b>รวมสินทรัพย์สุทธิ</b>	<b>11,667,011,151.47</b>	<b>11,561,623,103.58</b>

หมายเหตุ : \*\* งบการเงินนี้ยังไม่ได้ผ่านการตรวจสอบของสำนักงานการตรวจเงินแผ่นดิน

สถาบันพัฒนาองค์กรชุมชน (องค์การมหาชน)

งบรายได้และค่าใช้จ่าย

ณ วันที่ 30 กันยายน 2555 และ 2554

	หน่วย : บาท	
	2555**	2554
รายได้		
<b>รายได้จากรัฐบาล</b>		
รายได้จากเงินอุดหนุน	1,465,510,000.00	1,251,200,000.00
<b>รวมรายได้จากรัฐบาล</b>	<u>1,465,510,000.00</u>	<u>1,251,200,000.00</u>
<b>รายได้จากการดำเนินงาน</b>		
รายได้จากการดำเนินงาน	79,238,926.42	77,843,302.94
รายได้ดอกเบี้ยเงินฝากธนาคาร	179,357,489.90	59,724,306.70
ดอกเบี้ยพันธบัตรรัฐบาล	26,453,000.72	33,409,035.71
ดอกเบี้ยตั๋วแลกเงิน	71,974,917.22	108,757,501.67
รายได้อื่น	1,176,339.92	926,876.33
<b>รวมรายได้จากการดำเนินงาน</b>	<u>358,200,674.18</u>	<u>280,661,023.35</u>
<b>รวมรายได้</b>	<u><b>1,823,710,674.18</b></u>	<u><b>1,531,861,023.35</b></u>
ค่าใช้จ่าย		
<b>ค่าใช้จ่ายเงินอุดหนุน</b>		
ค่าใช้จ่ายเงินอุดหนุน	1,461,927,551.93	2,533,143,376.01
<b>ค่าใช้จ่ายจากการดำเนินงาน</b>		
ค่าใช้จ่ายด้านบุคลากร	109,201,441.67	102,489,091.79
ค่าใช้จ่ายในการดำเนินงาน	43,575,703.49	39,892,578.75
ค่าใช้จ่ายในการพัฒนา	56,805,142.94	52,251,754.86
ค่าเสื่อมราคาและค่าตัดจำหน่าย	22,114,475.55	20,682,961.58
หนี้สงสัยจะสูญ	14,418,014.01	32,846,140.12
ค่าใช้จ่ายอื่น	10,272,437.51	1,655,445.97
<b>รวมค่าใช้จ่ายจากการดำเนินงาน</b>	<u>256,387,215.17</u>	<u>249,817,973.07</u>
<b>รวมค่าใช้จ่าย</b>	<u><b>1,718,314,767.10</b></u>	<u><b>2,782,961,349.08</b></u>
รายได้/ค่าใช้จ่ายที่ไม่เกิดจากการดำเนินงาน		
(กำไร) ขาดทุนจากการจำหน่ายสินทรัพย์	(7,859.19)	(46,052.16)
<b>รวมรายได้/ค่าใช้จ่ายที่ไม่เกิดจากการดำเนินงาน</b>	<u><b>(7,859.19)</b></u>	<u><b>(46,052.16)</b></u>
<b>รายได้สูงกว่าค่าใช้จ่ายสุทธิ</b>	<u><u><b>105,388,047.89</b></u></u>	<u><u><b>(1,251,146,377.89)</b></u></u>

หมายเหตุ :\*\* งบการเงินนี้ยังไม่ได้ผ่านการตรวจสอบของสำนักงานการตรวจเงินแผ่นดิน

## สถาบันพัฒนาองค์กรชุมชน (องค์การมหาชน)

## งบกระแสเงินสด

ณ วันที่ 30 กันยายน 2555 และ 2554

หน่วย : บาท

	2555**	2554
<b>กระแสเงินสดจากกิจกรรมดำเนินงาน</b>		
รายได้สูงกว่าค่าใช้จ่ายสุทธิ	105,388,047.89	(1,251,146,377.89)
รายการปรับกระทบรายได้สูง(ต่ำ)กว่าค่าใช้จ่ายสุทธิเป็นเงินสดรับ (จ่าย) จากกิจกรรมดำเนินงาน		
(กำไร)ขาดทุนจากการจำหน่ายและบริจาคสินทรัพย์	(7,859.19)	(46,052.16)
ค่าเสื่อมราคาและค่าตัดจำหน่าย	22,114,475.55	20,682,961.58
หนี้สงสัยจะสูญ	18,055,301.53	33,705,739.23
รายได้เงินอุดหนุนส่วนต่างดอกเบี้ย	(10,279,757.72 )	(10,279,757.72 )
รายได้สูงกว่าค่าใช้จ่ายจากการดำเนินงานก่อนการเปลี่ยนแปลง - ในสินทรัพย์และหนี้สินดำเนินงาน	135,285,926.44	(1,206,991,382.64)
สินทรัพย์ดำเนินงาน(เพิ่มขึ้น)ลดลง		
ลูกหนี้	(1,976,426.86)	1,279,804.45
รายได้ค้างรับ	(19,684,129.12)	(6,865,972.01)
สินทรัพย์หมุนเวียนอื่น	336,632.36	193,255.28
เงินให้กู้ระยะยาว	(299,254,026.75)	(384,850,138.64)
หนี้สินไม่หมุนเวียนอื่น	-	195,000.00
หนี้สินดำเนินงานเพิ่มขึ้น(ลดลง)		
ค่าใช้จ่ายค้างจ่าย	366,083.38	(301,364.37)
รายได้รับล่วงหน้า	87,445.00	(20,500.00)
เงินรับฝาก	3,489,344.75	3,064,524.15
หนี้สินหมุนเวียนอื่น	(44,558.01)	68,599.52
<b>เงินสดสุทธิได้มาจากกิจกรรมดำเนินงาน</b>	<b>(181,393,708.81)</b>	<b>(1,594,228,174.26)</b>
<b>กระแสเงินสดจากกิจกรรมลงทุน</b>		
รับจากการจำหน่ายสินทรัพย์ถาวร	11,390.00	5,305.00
จ่ายจากการลงทุนในสินทรัพย์ถาวร	(15,655,444.63)	(23,115,718.00)
จ่ายจากการลงทุนในสินทรัพย์ถาวรที่ไม่มีตัวตน	(2,935,446.48)	(4,773,938.00)
จ่ายจากการลงทุนระยะสั้น	1,564,765,054.07	(638,217,226.38)
จ่ายจากการลงทุนระยะยาว	330,000,000.00	149,398,578.56
<b>เงินสดสุทธิใช้ในกิจกรรมลงทุน</b>	<b>1,876,185,552.96</b>	<b>(516,702,998.82)</b>
<b>เงินสดและรายการเทียบเท่าเงินสดลดลงสุทธิ</b>	<b>1,694,791,844.15</b>	<b>(2,110,931,173.08)</b>
<b>เงินสดและรายการเทียบเท่าเงินสดคงเหลือ ณ วันต้นงวด</b>	<b>1,686,750,301.71</b>	<b>3,797,681,474.79</b>
<b>เงินสดและรายการเทียบเท่าเงินสดคงเหลือ ณ วันปลายงวด</b>	<b>3,381,542,145.86</b>	<b>1,686,750,301.71</b>

หมายเหตุ :\*\* งบการเงินนี้ยังไม่ได้ผ่านการตรวจสอบของสำนักงานการตรวจเงินแผ่นดิน

## หลักเกณฑ์และสรุปนโยบายการบัญชีที่สำคัญ

### 1. เกณฑ์การเสนองบการเงิน

งบการเงินสำหรับงวดปีสิ้นสุดวันที่ 30 กันยายน 2555 และ 2554 ของสถาบัน ได้รวมรายการบัญชีของหน่วยงานหรือโครงการตามกิจกรรมจำนวน 2 หน่วยงานหรือโครงการ ได้แก่ โครงการบ้านมั่นคง (บมค.) และโครงการกองทุนพัฒนาชนบท ธนาคารออมสิน (สพช.)

### 2. การบันทึกบัญชี

ถือปฏิบัติตามเกณฑ์คงค้าง

### 3. การรับรู้รายได้

3.1 รายได้เงินอุดหนุนที่ได้รับจัดสรรจากรัฐบาลประจำปีงบประมาณประกอบด้วย

(1) เงินอุดหนุนที่เป็นงบบริหารจัดการและเงินอุดหนุนที่เป็นงบสนับสนุนการพัฒนาองค์กรชุมชนรับรู้เมื่อได้รับอนุมัติเงินจากกรมบัญชีกลาง สำหรับงบสนับสนุนการพัฒนาองค์กรชุมชน สถาบัน จะดำเนินการสนับสนุนพัฒนาองค์กรชุมชนทั้งหมดและรับรู้เป็นค่าใช้จ่ายเงินอุดหนุนเมื่อสถาบัน อนุมัติการจ่ายเงินให้แก่องค์กรชุมชนตามงวดที่ขอเบิก

(2) รายได้เงินอุดหนุนส่วนต่างดอกเบี้ย เป็นเงินอุดหนุนที่รัฐชดเชยให้สถาบัน เนื่องจากสถาบันได้ให้องค์กรชุมชนกู้ยืมเงินเพื่อพัฒนาที่อยู่อาศัย โดยสถาบัน คิดดอกเบี้ยเงินกู้จากองค์กรชุมชนในอัตราร้อยละ 1 ของวงเงินสินเชื่อที่ได้รับอนุมัติจากสถาบัน โดยสถาบันบันทึกเงินอุดหนุนที่ได้รับจากรัฐบาลเป็นรายได้เงินอุดหนุนส่วนต่างดอกเบี้ยรับล่วงหน้า เมื่อมีการอนุมัติสินเชื่อจะบันทึกเป็นรายได้เงินอุดหนุนส่วนต่างดอกเบี้ยรับรู้ในส่วนที่ได้รับอนุมัติสินเชื่อแล้ว และทยอยรับรู้เป็นรายได้เงินอุดหนุนส่วนต่างดอกเบี้ยตามสัดส่วนการเบิกจ่ายจริงตลอดอายุของสัญญา

3.2 รายได้ดอกเบี้ยเงินให้กู้ รับรู้รายได้ตามเกณฑ์สัดส่วนของเวลาโดยคำนึงถึงอัตราผลตอบแทนที่แท้จริง ยกเว้นดอกเบี้ยเงินให้กู้ที่ผิดนัดชำระเกิน 3 เดือน ติดต่อกัน รับรู้ตามเกณฑ์เงินสด

3.3 รายได้ค่าปรับรับรู้เมื่อรับชำระเงิน

### 4. วัสดุคงเหลือ

แสดงในราคาทุนและตีราคาวัสดุคงเหลือโดยวิธีเข้าก่อนออกก่อน

### 5. ค่าเผื่อน้ำสงสัยจะสูญ

กำหนดให้ตั้งค่าเผื่อน้ำสงสัยจะสูญ สำหรับยอดเงินให้กู้และดอกเบี้ยเงินให้กู้ค้างรับส่วนที่เกินมูลค่าหลักทรัพย์ที่นำมาค้ำประกัน ดังนี้

#### ระยะเวลาที่หนี้ค้างชำระ

เกินกว่า 3 เดือน แต่ไม่เกิน 12 เดือน

เกินกว่า 12 เดือน แต่ไม่เกิน 24 เดือน

เกินกว่า 24 เดือน

#### อัตราร้อยละของค่าเผื่อน้ำสงสัยจะสูญ

25

75

100

## 6. ที่ดิน อาคารและอุปกรณ์ - สุทธิ

แสดงตามราคาทุน ณ วันที่ตรวจรับและอนุมัติให้ใช้งานหลังหักค่าเสื่อมราคาสะสม สินทรัพย์ที่มีราคาต่อหน่วย หรือชุดต่ำกว่า 5,000.00 บาท บันทึกเป็นค่าใช้จ่ายทั้งจำนวนในปีที่ได้มา และบันทึกไว้ในทะเบียนคุมสินทรัพย์ทุกรายการ

## 7. ค่าเสื่อมราคาสินทรัพย์ถาวร

คำนวณโดยวิธีเส้นตรง ตามอายุการใช้งาน ดังนี้

ประเภทสินทรัพย์	อัตราร้อยละ
อาคารและส่วนประกอบ	5
ครุภัณฑ์สำนักงาน	10-20
ครุภัณฑ์คอมพิวเตอร์ ครุภัณฑ์โฆษณาและเผยแพร่	20
ครุภัณฑ์ไฟฟ้าและวิทยุสื่อสาร และครุภัณฑ์ยานพาหนะเครื่องตกแต่งสำนักงาน	

## 8. สินทรัพย์ไม่มีตัวตน - สุทธิ

สินทรัพย์ไม่มีตัวตน ได้แก่ โปรแกรมคอมพิวเตอร์ รับรู้ตามราคาทุน ตัดจำหน่ายภายใน 5 ปี

## 9. รายได้รอการรับรู้ ประกอบด้วย

1. สินทรัพย์ได้รับบริจาค บันทึกเป็นรายได้รอการรับรู้และตัดจำหน่ายตามอายุการใช้งานของสินทรัพย์นั้น
2. รายได้เงินอุดหนุนส่วนต่างดอกเบี้ยรอรับรู้ จะบันทึกเมื่อสถาบันฯ ได้มีการอนุมัติสินเชื่อแล้ว และทยอยรับรู้เป็นรายได้เงินอุดหนุนส่วนต่างดอกเบี้ยตามสัดส่วนการเบิกจ่ายจริงตลอดอายุของสัญญา